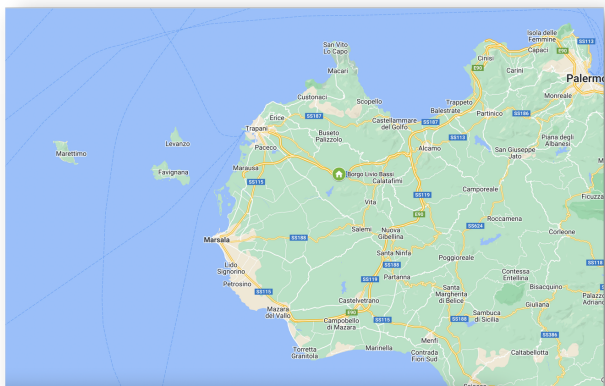




Il Borgo

Si tratta di un borgo rurale risalente alla prima metà del '900, che dista circa 23 km dal centro della città di Trapani. Tutti e tre gli edifici sono costituiti da due livelli fuori terra, con i prospetti principali aggettanti sull'asse stradale del borgo rurale. La divisione funzionale del progetto originario prevedeva che l'Edificio A avesse la funzione di "Trattoria-Locanda", l'Edificio B quella di "Botteghe Artigiane" e l'Edificio Servizi "Casa Comunale".



Mappa

Il progetto prevede gli interventi di potenziamento del patrimonio pubblico esistente e di recupero di alloggi di proprietà pubblica dei Comuni e IACP per incrementare la disponibilità di alloggi sociali e servizi abitativi per categorie fragili per ragioni economiche e sociali. L'intervento, finanziato nell'ambito del P.O. FESR 2014/2020 Programmazione attuativa azione 9.4.1, ha come obiettivo principale la realizzazione di alloggi all'interno del Borgo Livio Bassi, nella frazione di Ummari, nei pressi del centro abitato di Fulgatore, a circa 23 km da Trapani.



Info point



www.borgoliviobassi.it



info@borgoliviobassi.it



[BorgoLivioBassiHousingSociale](https://www.facebook.com/BorgoLivioBassiHousingSociale)



Istituto Autonomo
Case Popolari di Trapani
Piazzale Falcone e Borsellino, 15
91100 Trapani
www.iacptrapani.com
tel: 0923/823100 – URP 0923/823103
mail: info@iacptrapani.it



Azione 9.4.1 dell'Asse 9 del PO FESR Sicilia 2014/2020 "Interventi di potenziamento del patrimonio pubblico esistente e di recupero di alloggi di proprietà pubblica dei Comuni e ex IACP per incrementare la disponibilità di alloggi sociali e servizi abitativi per categorie fragili per ragioni economiche e sociali. Interventi infrastrutturali finalizzati alla sperimentazione di modelli innovativi sociali e abitativi"



BORGO LIVIO BASSI

HOUSING SOCIALE

**Interventi di edilizia
sostenibile per la realizzazione
di alloggi, servizi e spazi sociali
nel Borgo Livio Bassi
frazione di Ummari (Trapani)**

www.borgoliviobassi.it

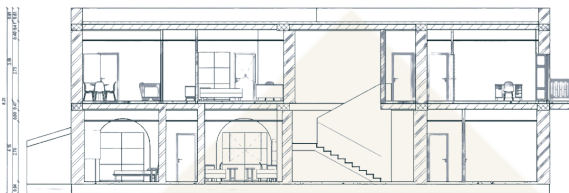


Gli alloggi

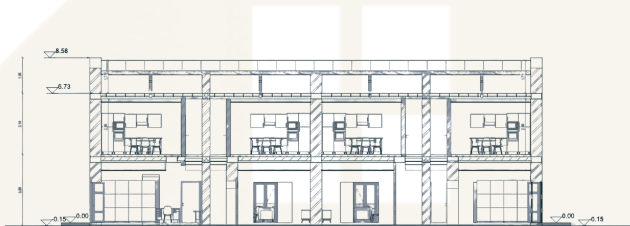
L'intervento ha come obiettivo principale la localizzazione di 10 alloggi da realizzare all'interno degli Edifici A e B, individuati nell'area del Borgo Livio Bassi. Nello specifico gli appartamenti sono distribuiti in due edifici indipendenti composti da pianoterra e primo piano:

- Edificio A - n° 4 alloggi
- Edificio B - n° 6 alloggi

Sono quattro le tipologie di alloggi definite: di Tipo 1, Tipo 2, Tipo 3 e Tipo 4; esse differiscono tra loro per metri quadri. Le prime due tipologie, che presentano una piccola metratura (40,04 e 49,1 mq), saranno destinate a studenti, single e giovani coppie; le altre due tipologie (74,8 - 79,4 - 90,2 - 92,0 mq), invece, saranno destinate a giovani coppie con figli e grandi famiglie solidali italiane o straniere in cerca di un alloggio che possa soddisfare il loro bisogno.



Edificio A - progetto architettonico



Edificio B - progetto architettonico



I servizi

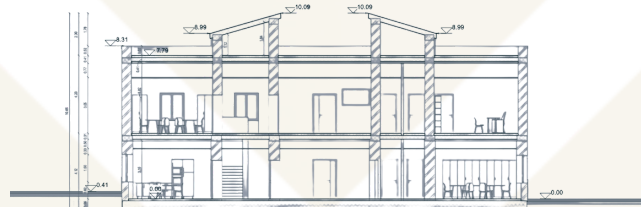


Edificio C - prospetto

All'interno della stessa zona di intervento sono previsti altri progetti interessati al miglioramento dell'area, come l'adeguamento di un fabbricato (Edificio C) da adibire a servizi sociali per anziani e persone diversamente abili.

L'edificio è suddiviso in zone comuni dove sarà possibile svolgere diverse attività ricreative. Inoltre una sala sarà adibita a laboratorio informatico e verranno predisposti spazi per la ristorazione e per il riposo.

Sono stati inoltre previsti inoltre servizi igienici a norma di legge per una fruizione inclusiva e adatta a persone diversamente abili e un servoscala per rendere agevole agli utenti il passaggio da un livello all'altro dell'edificio.

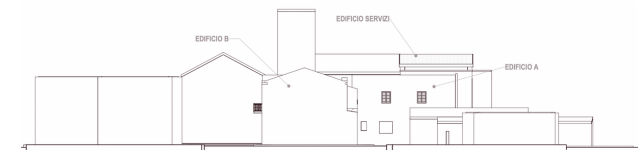


Edificio C - progetto architettonico



Energia e ambiente

L'intervento è finalizzato alla **tutela e valorizzazione del patrimonio paesaggistico** attraverso misure orientate al recupero, alla riqualificazione ed alla valorizzazione del tessuto storico del paesaggio urbano e dei manufatti esistenti, nonché delle eventuali aree verdi di pertinenza. Si prevedono usi compatibili e interventi che non alterino la struttura, la tipologia e la forma architettonica né le essenze vegetali e l'organizzazione delle aree verdi.



Rilievo architettonico - planimetria generale. Profilo A



Rilievo architettonico - planimetria generale. Profili A e B

Il progetto prevede l'impiego di criteri di **edilizia sostenibile** e utilizzo di **fonti rinnovabili**:

- infissi a risparmio energetico;
- generatori di calore ad alta efficienza.

Per compensare in parte i consumi sarà realizzato un **impianto di generazione energetica da fonti rinnovabili**, ossia un impianto fotovoltaico.